

И Н С Т Р У К Ц И Я

Пульт дистанционного управления

МОДЕЛЬ ПУЛЬТА:
KIC-116H

Благодарим за приобретение нашего кондиционера. Перед началом эксплуатации кондиционера внимательно прочтите эту инструкцию. Сохраните это руководство для последующего обращения к нему за справками.

БЛАГОДАРИМ ЗА ПРИОБРЕТЕНИЕ НАШЕГО КОНДИЦИОНЕРА

**Перед началом пользования кондиционером
прочтите внимательно данное Руководство!**

Назначение кондиционера

Кондиционер охлаждает, нагревает, осушает и перемешивает воздух в помещении с использованием технологии экономии электроэнергии и встроенного таймера. Он также очищает воздух от пыли и автоматически поддерживает температуру, заранее установленную на пульте дистанционного управления.

Первые рекомендации, которые могут пригодиться сразу после приобретения кондиционера

- Кондиционер является сложным электромеханическим прибором и рассчитан на продолжительный срок службы. Для создания комфортного микроклимата в помещении на протяжении всего этого срока необходимо сначала произвести профессиональный монтаж кондиционера. Поручите это сертифицированному специалисту, чтобы сохранить заводскую гарантию, правильно выбрать место установки и исключить необходимость ремонтов.
- Данное Руководство рассказывает о мультисистеме. Другие модельные ряды этого типа несколько отличаются, но условия пользования ими остаются теми же самыми. Перед началом пользования кондиционером внимательно ознакомьтесь с основными разделами Руководства, которое держите всегда под рукой для получения необходимой информации.
- К пользованию кондиционером не следует допускать малолетних детей. Следите за тем, чтобы они не использовали кондиционер в своих играх.

Производитель оставляет за собой право вносить изменения в конструкцию, дизайн и функциональные возможности своей продукции без уведомления. Более подробную информацию по внесённым изменениям можно получить на сайте www.kentatsu.global

Содержание

1. Технические характеристики пульта дистанционного управления	4
2. Эксплуатация пульта дистанционного управления	5
3. Кнопки и функции	7
4. Индикация на экране пульта дистанционного управления	8
5. Как пользоваться основными функциями	9
6. Как пользоваться дополнительными функциями	13

1. Технические характеристики пульт дистанционного управления

Модель	RG10X1(G2HS)/BGEF
Номинальное напряжение	3,0 В (щелочные элементы питания R03/LR03×2 в комплект не входят)
Радиус действия	8 м
Условия использования	-5°C~60°C (23°F~140°F)

Краткое руководство пользователя



НЕ ВПОЛНЕ ПОНЯТНО НАЗНАЧЕНИЕ ФУНКЦИЙ?

Управление кондиционером подробно описано в разделах «Использование основных функций» и «Использование дополнительных функций» данной инструкции.

ОСОБОЕ ЗАМЕЧАНИЕ

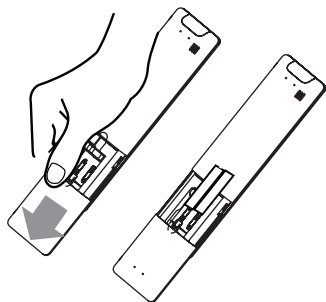
- Дизайн кнопок на вашем устройстве может незначительно отличаться от того, что здесь показано.
- Если ваша модель кондиционера не имеет той или иной функции, нажатие кнопок, включающих эту функцию, не даст никакого эффекта.
- При наличии существенных различий между инструкцией по эксплуатации пульта дистанционного управления и инструкцией по эксплуатации кондиционера приоритет имеет последняя.

2. Эксплуатация пульта дистанционного управления

Установка и замена элементов питания

Кондиционер может поставляться с двумя элементами питания (некоторые блоки). Вставьте их в пульт дистанционного управления прежде, чем начинать пользоваться им.

1. Чтобы открыть отсек для батарей, сдвиньте вниз расположенную сзади крышку пульта дистанционного управления.
2. Для правильной ориентации батареи обращайте внимание на символы (+) и (-) внутри отсека.
3. Закройте крышку батарейного отсека.



РЕКОМЕНДАЦИИ ПО ИСПОЛЬЗОВАНИЮ ЭЛЕМЕНТОВ ПИТАНИЯ

Для нормальной работы устройства соблюдайте следующие рекомендации.

- Не устанавливайте вместе старые и новые элементы питания, а также элементы разных типов.
- Не оставляйте элементы питания в пульте дистанционного управления, если не планируете пользоваться устройством более 2 месяцев.

УТИЛИЗАЦИЯ ЭЛЕМЕНТОВ ПИТАНИЯ

Не утилизируйте элементы питания вместе с несортированными бытовыми отходами. Следуйте местным правилам, регламентирующим порядок утилизации элементов питания.

РЕКОМЕНДАЦИИ ПО ИСПОЛЬЗОВАНИЮ ПУЛЬТА ДИСТАНЦИОННОГО УПРАВЛЕНИЯ

- Радиус действия пульта дистанционного управления составляет 8 метров. При приеме управляющего импульса с пульта устройство издает звуковой сигнал.
- Шторы, прочие преграды и прямые солнечные лучи могут препятствовать приему инфракрасного сигнала, подаваемого с пульта.
- Не оставляйте элементы питания внутри пульта, если вы не собираетесь пользоваться им более 2 месяцев.

- Избегайте попадания любых жидкостей в корпус пульта дистанционного управления.

ИНФОРМАЦИЯ ПО ИСПОЛЬЗОВАНИЮ ПУЛЬТА ДИСТАНЦИОННОГО УПРАВЛЕНИЯ

Устройство должно соответствовать государственным стандартам.

- В Канаде устройство должно соответствовать требованиям CAN ICES-3(B)/NMB-3(B).
- В США это устройство соответствует части 15 норм FCC. Эксплуатация зависит от следующих двух условий.

(1) Устройство не должно вызывать вредных помех, и

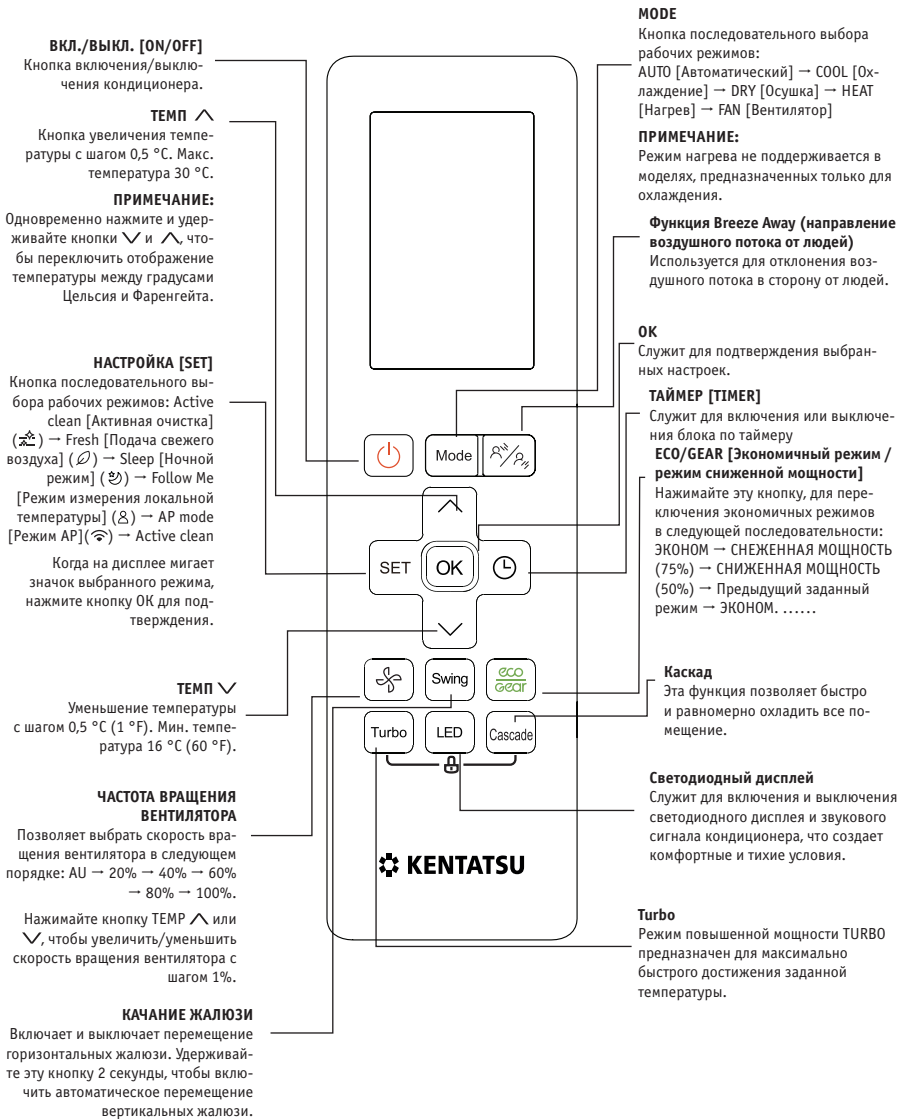
(2) это устройство должно допускать наличие любых принятых помех, включая помехи, которые могут вызвать нежелательные операции.

Данное оборудование было протестировано и установлено, что соответствует ограничениям для цифрового устройства класса В, в соответствии с частью 15 Правил FCC. Эти ограничения предназначены для обеспечения приемлемой защиты от опасных помех при установке в жилых помещениях. Это оборудование генерирует, использует и может излучать радиоволны. Если устройство установлено и используется с нарушением данной инструкции, оно может создавать нежелательные помехи радиосвязи. Однако нет гарантии, что помехи не будут возникать в конкретной установке. Если данное оборудование вызывает помехи для радио- или телевизионного приема (это можно определить посредством включения и выключения оборудования), потребителю рекомендуется устранить эти помехи с помощью одной или нескольких следующих мер.

- Измените ориентацию или положение приемной антенны.
- Увеличьте расстояние между оборудованием и приемником.
- Включите оборудование в другую розетку, в линию электропитания, отличную от той, к которой присоединен приемник.
- Обратитесь за помощью к дилеру или опытному радиотехнику.
- Изменения или модификации, не утвержденные органом, ответственным за соответствие требованиям, могут лишить потребителя права эксплуатировать оборудование.

3. Кнопки и функции

Прежде чем приступить к использованию кондиционера, ознакомьтесь с функциями пульта дистанционного управления. Ниже приведено краткое описание его кнопок и функций. Инструкции по управлению кондиционером приводятся в разделе «Использование основных функций».



4. Индикация на экране пульта дистанционного управления

Информация на ЖКИ отображается, если электропитание пульта дистанционного управления подано.

- Направление воздушного потока в сторону от людей (вниз)
- Направление воздушного потока в сторону от людей (вверх)
- В данной модели не используется
- В данной модели не используется
- В данной модели не используется
- Индикатор разряда элементов питания (если мигает)
- Индикатор функции активной очистки (Active clean)
- Индикатор функции подачи свежего воздуха (Fresh)
- Индикатор ночного режима (Sleep)
- Индикатор режима измерения локальной температуры (Follow me)
- Индикатор беспроводного управления
- В данной модели не используется

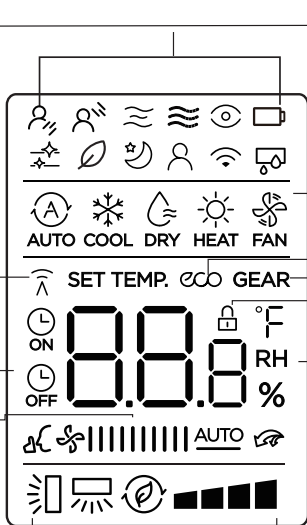
Индикатор передачи сигнала
Появляется во время передачи сигнала с пульта дистанционного управления на внутренний блок

- ON
Индикатор таймера включения
- OFF
Индикатор таймера выключения
- Индикатор маломощного режима

Индикатор скорости вентилятора
Отображает установленную скорость вентилятора:

- | | | |
|--------------------|--|----------|
| Маломощный режим | | 1% |
| НИЗК. | | 2%-20% |
| | | 21%-40% |
| СРЕДН. | | 41%-60% |
| ВЫСОК. | | 61%-80% |
| | | 81%-100% |
| AUTO (Авто. выбор) | | |

В автоматическом режиме и в режиме осушки скорость вращения вентилятора отрегулировать невозможно.



Отображение режимов

Отображает текущий режим, включая:



Индикатор режима ECO

Отображается при включенной функции энергосбережения (ECO)

Индикатор GEAR [Снижение мощности]

Отображается при включенной функции снижения мощности (GEAR)

Индикатор блокировки [LOCK]
Отображается при включенной блокировке.

Индикатор температуры / таймера / скорости вращения вентилятора
По умолчанию отображает заданную температуру или скорость вращения вентилятора, а при использовании таймеров включения/выключения — значения настройки.

- Диапазон рабочих температур: 16-30°C/60-86°F
- Диапазон установки таймера: 0-24 часа
- Диапазон настройки скорости вращения вентилятора: AU -100%

В режиме вентилятора (FAN) этот индикатор не горит.

- Индикатор «Восходящий каскад»
- Индикатор «Нисходящий каскад»
- Индикатор перемещения **горизонтальных жалюзи**
- Индикатор автоматического перемещения **вертикальных жалюзи**
- Индикатор режима **Turbo (TURBO)**



В данной модели не используется

ПРИМЕЧАНИЕ:

Все виды индикации на ЖКИ приведены здесь для наглядности. Во время работы ЖКИ отображает только необходимую индикацию.

5. Как пользоваться основными функциями

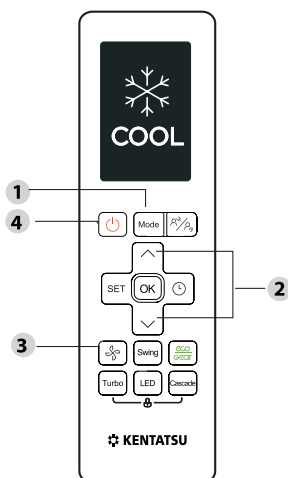
Основные функции

ВНИМАНИЕ!

Перед работой убедитесь в том, что электропитание на кондиционер подано.

Режим охлаждения

1. Нажмите кнопку РЕЖИМ [MODE], чтобы выбрать режим **ОХЛАЖДЕНИЕ** [COOL].
2. Установите желаемую температуру кнопкой **ТЕМП** ∨ или **ТЕМП** ∧.
3. Нажмите кнопку **FAN** (ВЕНТИЛЯЦИЯ), чтобы выбрать скорость вращения вентилятора в диапазоне AU–100%.
4. Нажмите кнопку **ВКЛ/ВЫКЛ** [ON/OFF], чтобы включить кондиционер.



УСТАНОВКА ТЕМПЕРАТУРЫ

Диапазон задания температуры для блоков составляет 16-30 °С. Значения задаваемой температуры можно изменять с шагом 0,5 °С.

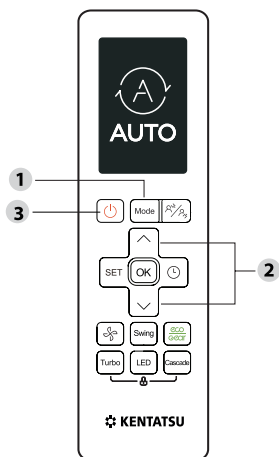
РЕЖИМ АВТО [AUTO]

В автоматическом режиме (AUTO) блок автоматически выбирает режим охлаждения, вентиляции или нагрева, в зависимости от заданной температуры.

1. Нажмите кнопку **MODE**, чтобы выбрать автоматический режим (**AUTO**).
2. Кнопками **ТЕМП** ∨ или **ТЕМП** ∧ задайте желаемую температуру.
3. Нажмите кнопку **ВКЛ/ВЫКЛ** [ON/OFF], чтобы включить кондиционер.

ПРИМЕЧАНИЕ:

В автоматическом режиме выбрать функцию СКОРОСТЬ ВЕНТИЛЯТОРА [FAN SPEED] невозможно.

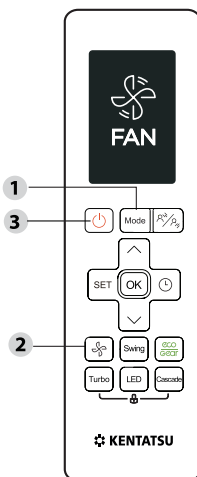


Режим вентиляции

1. Нажмите кнопку **РЕЖИМ** [MODE], чтобы выбрать режим **ВЕНТИЛЯЦИЯ** [FAN].
3. Нажмите кнопку **FAN** (ВЕНТИЛЯЦИЯ), чтобы выбрать скорость вращения вентилятора в диапазоне AU–100%.
3. Нажмите кнопку **ВКЛ/ВЫКЛ** [ON/OFF], чтобы включить кондиционер.

ПРИМЕЧАНИЕ:

В режиме ВЕНТИЛЯЦИЯ [FAN] задать температуру невозможно. Поэтому на индикаторном ЖК-дисплее пульта дистанционного управления температура отображаться не будет.



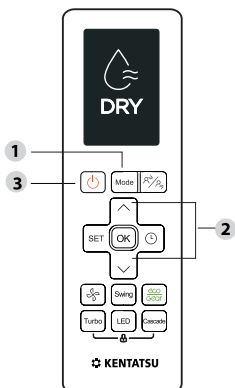
Режим осушки

1. Нажмите кнопку **РЕЖИМ** [MODE], чтобы выбрать режим **ОСУШКА** [DRY].

2. Кнопками **TEMP** ∨ или **TEMP** ∧ задайте желаемую температуру.
3. Нажмите кнопку **ВКЛ/ВЫКЛ** [ON/OFF], чтобы включить кондиционер.

ПРИМЕЧАНИЕ:

В режиме ОСУШКА [DRY] скорость вращения вентилятора изменять невозможно.

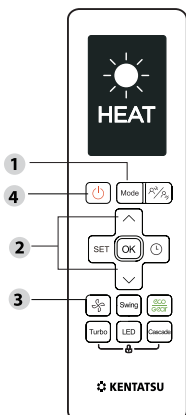


Режим нагрева

1. Нажмите кнопку **РЕЖИМ** [MODE], чтобы выбрать режим **НАГРЕВ** [HEAT].
2. Кнопками **TEMP** ∨ или **TEMP** ∧ задайте желаемую температуру.
3. Нажмите кнопку **FAN** (ВЕНТИЛЯЦИЯ), чтобы выбрать скорость вращения вентилятора в диапазоне AU–100%.
4. Нажмите кнопку **ВКЛ/ВЫКЛ** [ON/OFF], чтобы включить кондиционер.

ПРИМЕЧАНИЕ:

Эффективность режима нагрева снижается при падении температуры наружного воздуха. В этом случае мы рекомендуем использовать в сочетании с кондиционером дополнительные нагревательные приборы.

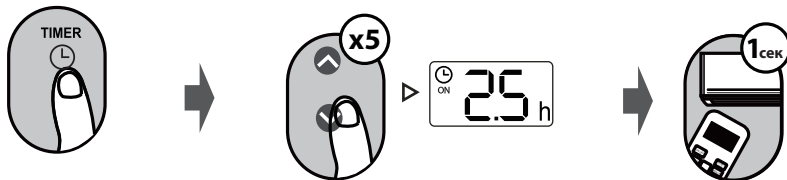


Настройка таймера

Таймер включения/выключения — позволяет задать период времени, по истечении которого произойдет автоматическое включение или выключение кондиционера.

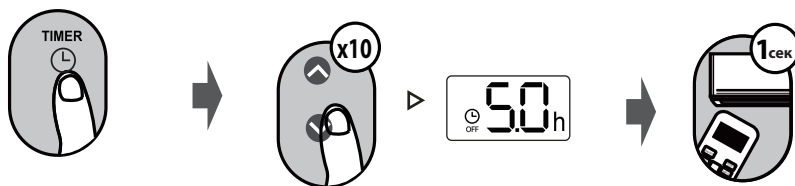
Настройка таймера включения

1. Нажмите кнопку таймера, чтобы задать время включения.
2. Несколько раз нажмите кнопку увеличения или уменьшения температуры, чтобы задать нужное время включения блока.
3. Направьте пульт дистанционного управления на блок и подождите 1 секунду, таймер включения начнет работу.



Настройка таймера выключения

1. Нажмите кнопку таймера, чтобы задать время выключения.
2. Несколько раз нажмите кнопку увеличения или уменьшения температуры, чтобы задать нужное время выключения блока.
3. Направьте пульт дистанционного управления на блок и подождите 1 секунду, таймер выключения начнет работу.

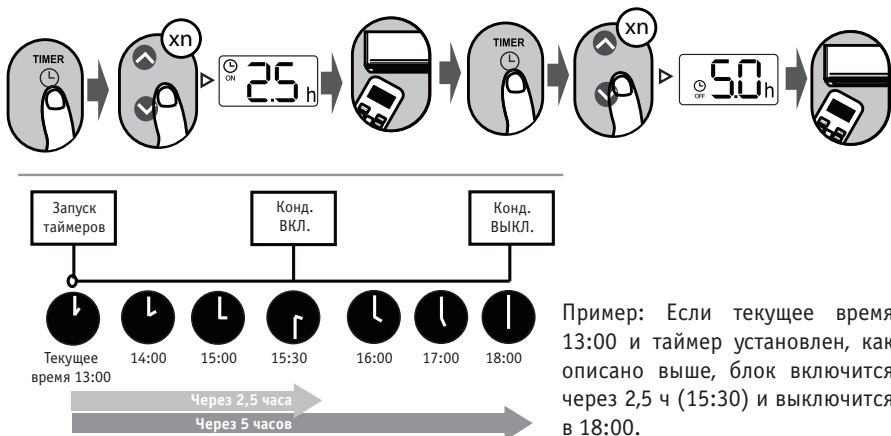


ПРИМЕЧАНИЕ:

1. При установке таймера включения и таймера выключения время при каждом нажатии увеличивается на 30 минут до 10 часов. От 10 до 24 часов время увеличивается с шагом 1 час. (Например, нажмите кнопку 5 раз, чтобы установить время 2,5 ч и нажмите кнопку 10 раз, чтобы установить время 5 ч.) После значения 24 часов таймер снова возвращается к 0,0 ч.
2. Чтобы отменить любую функцию, установите таймер на 0,0 ч.

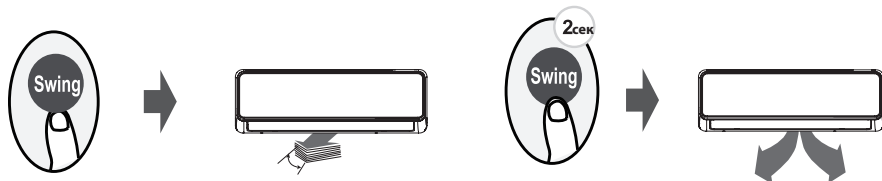
Настройки таймера включения и таймера выключения (пример)

Помните, что задаваемые в обоих таймерах значения времени означают периоды в часах, отсчитываемые с текущего момента.



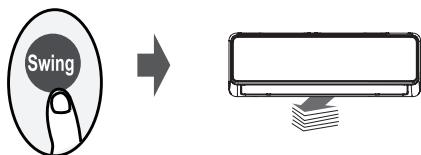
6. Как пользоваться дополнительными функциями

Функция качание жалюзи [Swing]



1. При нажатии кнопки SWING горизонтальные жалюзи перемещаются вверх и вниз автоматически. Нажмите эту кнопку еще раз, чтобы остановить жалюзи.
2. Удерживайте эту кнопку нажатой более 2 секунд, чтобы переместить вертикальные жалюзи (зависит от модели).

Направление воздушного потока



Удерживая нажатой кнопку SWING, можно выбрать одно из пяти направлений воздушного потока. При каждом нажатии на кнопку жалюзи перемещаются в определенный диапазон. Нажимайте кнопку до тех пор, пока не будет достигнуто наиболее предпочтительное направление воздушного потока.

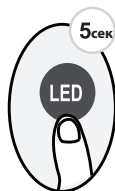
ПРИМЕЧАНИЕ:

При выключенном блоке одновременно нажмите и удерживайте одну секунду кнопки MODE и SWING. Жалюзи откроются на некоторый угол, это очень удобно для очистки. Одновременно нажмите и удерживайте одну секунду кнопки MODE и SWING, чтобы вернуть жалюзи в исходное положение (зависит от модели).

Светодиодный дисплей



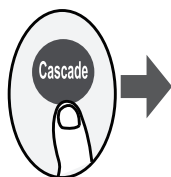
1. Нажмите кнопку LED



2. Нажмите и удерживайте эту кнопку более 5 секунд (для некоторых моделей)

3. Нажмите эту кнопку, чтобы включить или выключить дисплей внутреннего блока.
4. Нажмите и удерживайте эту кнопку более 5 секунд, чтобы внутренний блок отобразил фактическую температуру в помещении. Еще раз нажмите и удерживайте эту кнопку более 5 секунд, чтобы на дисплее снова отобразилась заданная температура.

Функция «Каскад»



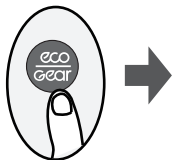
Нажмите эту кнопку, чтобы активировать функцию «Каскад» в следующей последовательности: «Восходящий каскад» (↗) → «Нисходящий каскад» (↘) → Отмена функции «Каскад». Эта функция позволяет быстро и равномерно охладить все помещение.

Система автоматически отрегулирует углы установки жалюзи и скорость вращения вентилятора. Также можно выбрать скорость вращения вентилятора с помощью пульта дистанционного управления.

ПРИМЕЧАНИЕ:

Эта функция доступна только в режиме охлаждения или вентиляции.

Функция ECO/GEAR [Экономичный режим / режим снижения мощности]



Нажимайте эту кнопку для последовательного переключения уровней экономии электроэнергии в следующем порядке:

Экономичный режим → Снижение мощности (75%) → Снижение мощности (50%) → Ранее выбранный режим → Экономичный режим

ПРИМЕЧАНИЕ:

Эта функция доступна только в режиме охлаждения.

Экономичный режим работы (ECO)

В режиме охлаждения нажмите эту кнопку для автоматической установки заданной температуры 24 °C /75 °F и автоматического режима работы вентилятора — это позволит экономить электроэнергию (если заданная температура ниже 24 °C/75 °F). Если заданная температура выше 24 °C/75 °F, нажмите кнопку ECO, при этом режим работы вентилятора изменится на автоматический, а заданная температура останется неизменной.

ПРИМЕЧАНИЕ:

При нажатии этой кнопки, изменении режима работы или задании температуры ниже 24 °C режим ECO отключается.

При работе в режиме ECO заданная температура должна устанавливаться на уровне 24 °C/75 °F или выше, в противном случае возможна недостаточная эффективность охлаждения. Если вы почувствуете дискомфорт, снова нажмите кнопку ECO для отключения экономичного режима.

Режим сниженной мощности (GEAR)

Нажмите кнопку ECO/GEAR, чтобы включить режим сниженной мощности в следующей последовательности: 75% (потребление электроэнергии до 75%)



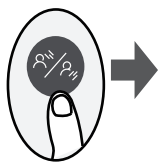
50% (потребление электроэнергии до 50%)



Предыдущий режим настройки.

В режиме GEAR дисплей пульта дистанционного управления попеременно отображает энергопотребление и заданную температуру.

Функция Breeze Away (направление воздушного потока от людей)



Нажмите эту кнопку, чтобы активировать функцию Breeze Away (направление воздушного потока в сторону от людей) в следующей последовательности:

Направить воздушный поток вверх от людей (\mathcal{R}^{\uparrow}) → Направить воздушный поток вниз от людей (\mathcal{R}^{\downarrow}) → Отключить функцию Breeze Away
Эта функция предотвращает направление прямого потока воздуха на тело и создает чувство приятной прохлады.

ПРИМЕЧАНИЕ:

Функция доступна только в режиме охлаждения, осушки или вентиляции.

Маломощный режим



Нажмите и удерживайте более 2 секунд кнопку регулировки скорости вращения вентилятора, чтобы включить или выключить маломощный режим (для некоторых моделей).

Так как в этом режиме компрессор работает на малых оборотах, возможен недостаточный уровень охлаждения или нагрева. Нажатие кнопки включения/выключения, выбора режима, ночного режима, режима «Turbo» или очистки при работе блока приводит к выходу из маломощного режима.

Функция FP



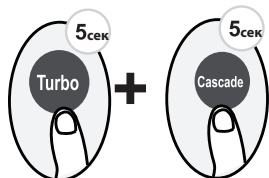
Блок начнет работать с высокой скоростью вращения вентилятора (при включенном компрессоре) и автоматически заданной температурой 8 °C / 46 °F.

ПРИМЕЧАНИЕ:

Этой функцией оснащены только кондиционеры с тепловым насосом.

Нажмите эту кнопку 2 раза при работе в режиме нагрева при заданной температуре 16 °C/60 °F, чтобы активировать функцию FP. При нажатии во время работы кнопки включения/выключения, ночного режима, выбора режима, выбора скорости вращения вентилятора или изменения температуры, кондиционер выходит из указанного режима.

Функция блокировки



Одновременно нажмите и удерживайте более 5 секунд кнопки Turbo и Cascade, чтобы заблокировать кнопки.

При этом нажатие любой кнопки не вызывает никаких действий. Для разблокировки нажмите и удерживайте эти кнопки в течение 2 секунд.

Функция «Турбо» [Turbo]

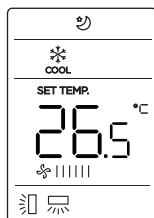
Нажмите кнопку Turbo



Если выбрать функцию Turbo в режиме охлаждения, устройство начнет подавать поток охлажденного воздуха с наибольшей скоростью, сокращая время охлаждения помещения.

При выборе функции «Турбо» в режиме НАГРЕВА в кондиционере, оборудованном электронагревательными элементами, они включатся, сокращая время нагрева помещения.

Установка функций (SET)



1. Нажмите кнопку SET, чтобы перейти к установке функций. Затем нажмите кнопку SET, кнопку TEMP ∨ или TEMP ∧, чтобы выбрать нужную функцию. Когда на дисплее мигает значок выбранного режима, нажмите кнопку OK для подтверждения.
2. Чтобы отменить выбранную функцию, еще раз выполните описанную выше процедуру.
3. Нажимайте кнопку SET, чтобы переключать функции следующим образом:
Active clean [Активная очистка] (🌀) → Fresh* [Подача свежего воздуха] (∅) → Sleep [Ночной режим] (🌙) → Follow Me [Режим измерения локальной температуры] (🌡) → AP mode* [Режим AP] (📶)
[*]: В зависимости от модели

Функция активной очистки (🌀) (для некоторых блоков)

Технология активной очистки Active Clean удаляет пыль и плесень, которые могут вызвать запахи, когда откладываются на теплообменнике при замерзании и последующем быстром оттаивании. При работе этой функции на дисплее внутреннего блока отображается «CL», через 20-130 минут блок автоматически выключается и отключает функцию очистки.

Функция FRESH (подача свежего воздуха) (∅) (у некоторых моделей):

При включении функции FRESH [Подача свежего воздуха] включается генератор ионов (при наличии), что способствует очистке воздуха в помещении.

Ночной режим (☾)

Функция ночного режима уменьшает потребление электроэнергии пока вы спите (т. е. когда вам не нужны те же установки температуры, чтобы чувствовать себя комфортно). Эту функцию можно активировать только с пульта дистанционного управления.

Более подробно см. описание ночного режима в инструкции по эксплуатации.

ПРИМЕЧАНИЕ:

В режимах вентиляции и осушки ночной режим не работает.

Функция Follow me (☺)

Функция измерения локальной температуры позволяет измерять температуру в месте расположения пульта дистанционного управления и передавать это значение кондиционеру через каждые 3 минуты.

Измерение температуры помещения в районе пульта дистанционного управления (а не в месте установки внутреннего блока) позволяет работающему в режиме AUTO, COOL или HEAT кондиционеру поддерживать оптимальную для вас температуру и обеспечивать максимально комфортные условия.

ПРИМЕЧАНИЕ:

Нажмите и удерживайте семь секунд кнопку Boost, чтобы включить или выключить режим запоминания для функции измерения локальной температуры.

- Если режим запоминания включен, на экране в течение 3 секунд отображается «Op».
- Если режим запоминания выключен, на экране в течение 3 секунд отображается «Of».
- Если режим запоминания включен, нажатие кнопки включения/выключения, переключение режимов или перебой электропитания не отменяют функцию измерения локальной температуры.

ФУНКЦИЯ AP (📶) (ДЛЯ НЕКОТОРЫХ МОДЕЛЕЙ):

Режим AP служит для настройки конфигурации беспроводной сети. У некоторых моделей этот режим не включается при нажатии кнопки SET. Чтобы перейти в режим AP, нажмите кнопку LED семь раз в течение 10 секунд.

Дополнительные сведения

ЗАВОД-ПРОИЗВОДИТЕЛЬ

Адреса мест осуществления деятельности по изготовлению продукции:

- Китай, 528311, Midea Industrial City, Beijiao, Shunde District, Foshan City, Guangdong Province (GD Midea Air-conditioning Equipment Co., Ltd)
- Китай, No.6 Meide 1th Road, Zhujing Industrial Park, Nansha, Guangzhou Province (Guangzhou Hualing Refrigerating Equipment Co., Ltd)
- Silver Lake Road And Hengshan Road Intersection Of Weda, Wuhu, Anhui Province, China (Wuhu Maty Air-Conditioning Equipment Co., Ltd)

Страна производства – Китай. Дата производства указана на упаковке/шильдике на пульте.

СРОК СЛУЖБЫ

Установленный производителем в порядке п. 2 ст. 5 Федерального Закона РФ «О защите прав потребителей» срок службы для данного изделия равен 5 годам с даты производства при условии, что изделие используется в строгом соответствии с инструкцией по эксплуатации и применимыми техническими стандартами».

ПРАВИЛА РЕАЛИЗАЦИИ

Особых правил реализации не предусмотрено.

УСЛОВИЯ ТРАНСПОРТИРОВКИ И ХРАНЕНИЯ

Проводные пульты должны транспортироваться и храниться в упакованном виде.

Пульты должны транспортироваться любым видом крытого транспорта в соответствии с правилами перевозки грузов, действующими на данном виде транспорта.

Состояние изделия и условия производства исключают его изменения и повреждения при правильной транспортировке. Природные стихийные бедствия на данное условие не распространяются, гарантия при повреждении от природных бедствий не распространяется (например — в результате наводнения).

Проводные пульты должны храниться на стеллажах, коробки должны располагаться в соответствии с манипуляционными знаками.

Срок хранения неограничен, но не может превышать срок службы устройства.

ВАЖНО

Не допускайте попадания влаги на упаковку! Не ставьте грузы на упаковку!

УТИЛИЗАЦИЯ ОТХОДОВ

Ваше изделие помечено этим символом. Этот символ означает, что электрические и электронные изделия, а также батарейки, не следует смешивать с несортированным бытовым мусором. Не пытайтесь демонтировать систему самостоятельно: демонтаж изделия должен проводиться квалифицированным специалистом в соответствии с местным и общегосударственным законодательством.

Агрегаты и отработанные батарейки необходимо сдавать на специальную перерабатывающую станцию для утилизации, переработки и вторичного использования. Обеспечивая надлежащую утилизацию, вы способствуете предотвращению отрицательных последствий для окружающей среды и здоровья людей.

За более подробной информацией обращайтесь к монтажнику или в местные компетентные органы.



Оборудование, к которому относится настоящая инструкция, при условии его эксплуатации согласно данной инструкции, соответствует следующим техническим регламентам: Технический регламент Таможенного Союза ТР ТС 020/2011 «Электромагнитная совместимость технических средств».



Импортер / Организация, уполномоченная изготовителем Kentatsu / территории Таможенного союза является компания ООО «ДАИЧИ»

Адрес: Российская Федерация, 125130, г. Москва, Старопетровский пр-д, д. 11, корп. 1 этаж 3, офис 20. Тел. +7 (495) 737-37-33, Факс: +7 (495) 737-37-32 E-mail: info@daichi.ru

Список сервисных центров доступен по ссылке: www.daichi.ru/service/



KENTATSU

IS THE TRADEMARK OF
KENTATSU DENKI, JAPAN